

Madame, Monsieur,

Votre Chambre de Commerce et d'Industrie vous a sollicité pour réaliser une enquête « express » afin de faire le point sur la situation économique de votre entreprise et plus généralement de votre secteur d'activité, face à la crise.

Afin d'observer l'évolution de la situation économique de nos entreprises, nous serons amenés à vous transmettre courant janvier 2009 ce même questionnaire.

Nous vous remercions pour votre participation et votre réactivité et vous invitons à prendre connaissance des principaux résultats de la première édition.

Note méthodologique :

Date de l'enquête : du 17 au 24 octobre 2008.

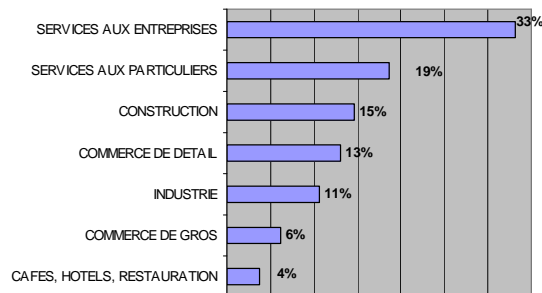
Administration : le questionnaire a été envoyé par mail.

Entreprises interrogées : sièges sociaux, établissements uniques ou établissements secondaires lorsque le siège social est implanté hors du territoire CCI Grand Lille.

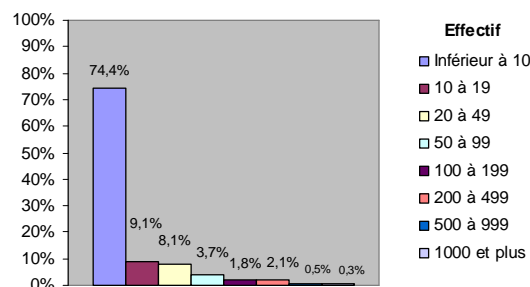
Nombre de répondants : 618 au 29 octobre 2008.

Caractéristiques des répondants :

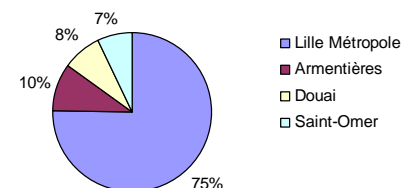
Répartition du nombre de répondants par secteur d'activité



Taille des établissements

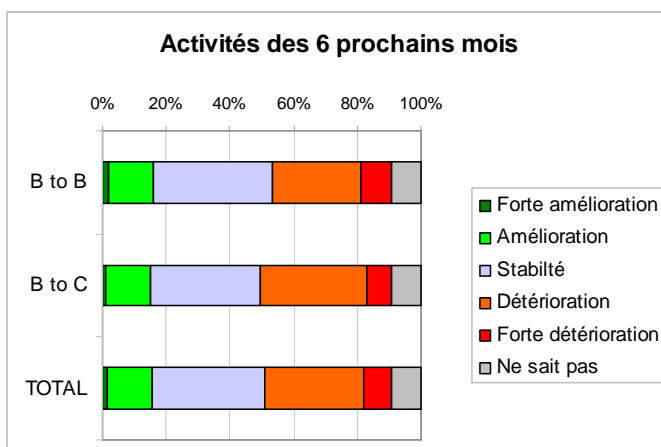
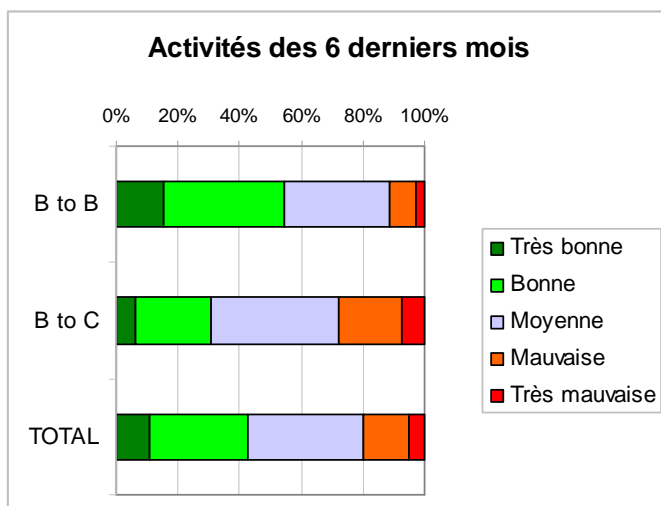


Répartition des répondants par territoire



Important :

- Les résultats de l'enquête ont fait l'objet d'une pondération par secteur d'activité en fonction de leur poids dans le tissu économique sur le territoire CCI Grand Lille.
- Les résultats par secteur d'activité ont ensuite été regroupés de la manière suivante :
 - B to B (Business to business): Industrie, BTP, Services aux entreprises et Commerce de gros
 - B to C (Business to Consumer) : Services aux particuliers, Commerce de détail et Café/ Hôtels/ Restauration



Activité actuelle

D'une manière générale **42.2% des établissements ont jugé leur activité des 6 derniers mois comme étant satisfaisante** (dont 10.8% « très bonne »).

Ce taux atteint **54.2%** pour l'ensemble des activités **B to B**. Avec notamment des appréciations « bonne » et « très bonne » pour **68%** des établissements de **BTP**, **56%** dans l'**industrie** et **54%** pour les **services aux entreprises**.

Concernant les activités **B to C**, la réponse la plus fréquente est la **stabilité**, à **41.4%**. Néanmoins on a constaté une **dégradation** du courant d'affaires pour **27.5%** des interrogés, dont 7.4% qui qualifient l'activité comme étant « très mauvaise »

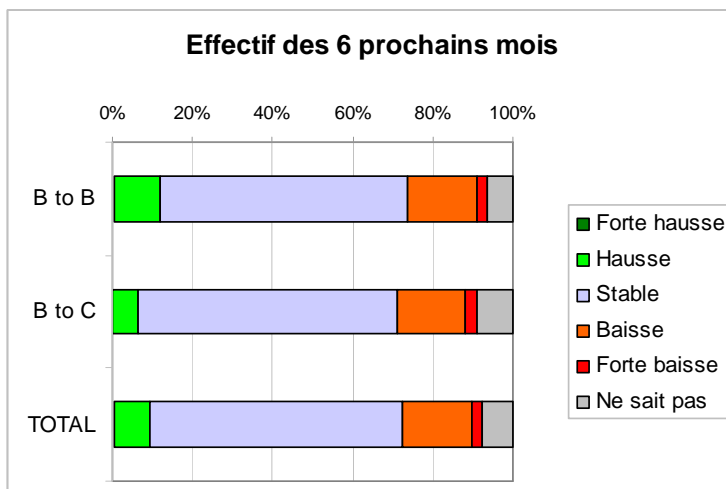
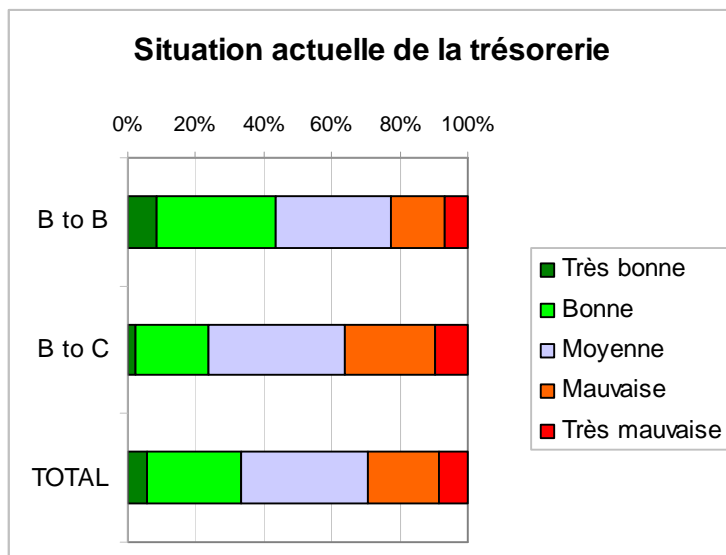
Prévision pour les 6 prochains mois

L'inquiétude se fait ressentir **pour près de 40% des établissements** : 30.8% s'attendent à une dégradation et 8.6% à une « forte » dégradation. Parmi les plus pessimistes nous retrouvons le secteur **industriel** (B to B), 49% prévoient une dégradation de l'activité ! Ce taux atteint 46% pour le **commerce de détail** (B to C).

Un peu plus d'un tiers table sur la stabilité (35.4% des établissements).

Une amélioration est quant à elle attendue **pour 15.6% des établissements** et plus particulièrement dans le domaine des **services aux entreprises** (20%).

9.3% des établissements ignorent la tendance de leur activité pour les 6 prochains mois.



Situation actuelle de la trésorerie

37.2% des établissements indiquent que leur trésorerie est **actuellement « moyenne »**. Ce taux atteint 40.1% pour les établissements classés en B to C.

Une fois de plus, l'analyse par groupe de secteur révèle **une situation moins favorable pour les établissements B to C** que pour ceux du secteur B to B: si pour les premiers, la trésorerie mauvaise voire très mauvaise constitue 35.7% des cas, pour les seconds ce sont les bonnes et très bonnes situations qui se distinguent (pour 43% des établissements).

Effectif des 6 prochains mois

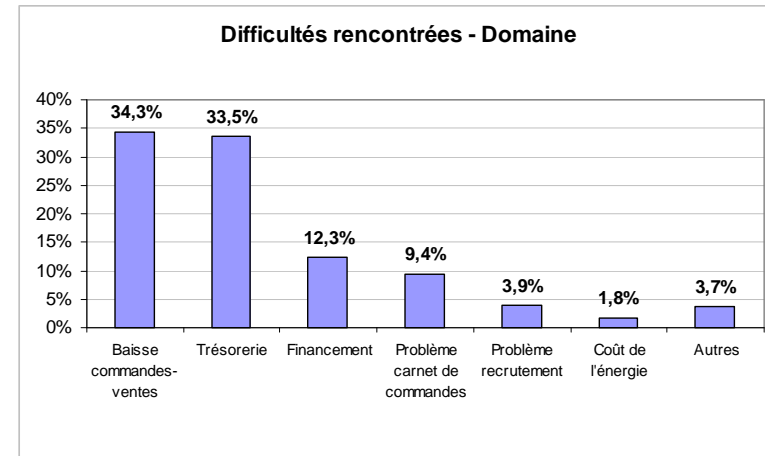
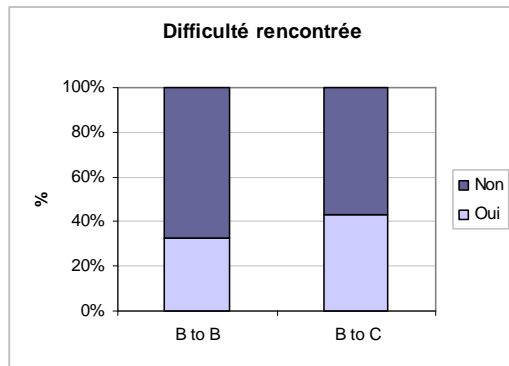
63% des établissements estiment que leur **effectif dans 6 mois demeurera stable**.

En revanche nous devrions observer une **baisse du nombre de salariés dans 19.7% des cas**.

Il sera **en hausse pour 9%** en moyenne: 11.3% pour le B to B **dont 15% pour les services aux entreprises**.

7.5% des établissements ne se prononcent pas à ce sujet.

Difficultés rencontrées



A la question « Votre entreprise rencontre-t-elle actuellement une difficulté particulière ? » 62% des établissements ont répondu négativement.

Les établissements relevant du **B to C** sont cependant **plus affectés** : 43,3% déclarent rencontrés des difficultés contre 32,4% des B to B. Le secteur le plus touché est celui des Cafés/ Hôtels/ Restaurants (63%).

Les **raisons évoquées plus fréquemment** sont la **baisse des commande et/ ou des ventes** ainsi qu'un **problème de trésorerie**. Puis les problèmes liés au **financement** et **carnets de commandes** prennent le pas.